

HLASUJTE  
PRO TENTO  
DŮM V SOUTĚŽI  
DŘEVOSTAVBA  
ROKU  
(str. 70–71)



# ZA TRNKOVÝM SADEM

Členitost a kontrast reliéfu valašské krajiny podmiňují její malebnost. Uvědomíte si to už při průjezdu údolím říčky Rokytenky. Mezi Hostýnskými vrchy a Vizovickou hornatinou oči přeskakují z vrchu na kopec i z kotliny na stráň. Dům manželů Noskových v tom kaleidoskopu ale nepřehlédnete. A to ani přesto, že „zapadá“ do jižního svahu podhůří vysoko nad obcí Lhota u Vsetína. Z takového výhledu je člověk nadšený, i kdyby měl být tím posledním.

PŘIPRAVILA DANA JAKOUBKOVÁ ■ FOTO MARTIN ZEMAN



PASIVNÍ  
DŮM





**Soulad:** Usadit dům na pozemek tak, aby do krajiny "patřil", je pro architekta vždy výzvou



#### **Minimalismus:**

Na oknech severní a východní stěny je patrné minimalistické řešení pasivního domu. Hlavní vchod kryje závětrří pro odložení věcí před vstupem

O svém domově jsme měli od počátku jasnou představu. Chtěli jsme dům jednoduchý, energeticky úsporný, relativně malý, ale s dostatečným množstvím ložnic a velkou jídelnou. Hodně důležitým atributem volby byla i rychlost výstavby. Stavěli jsme na dálku a nechtěli udržovat dlouho dvě domácnosti. Kromě toho preferujeme dřevo jako tradiční prověřený stavební materiál a místní obnovitelný zdroj. Pasivní dřevostavba byla tedy jasnou volbou od počátku. Máme tři děti, a ty – stejně jako my – toužily po větším prostoru a volnosti. Vybraný pozemek naše očekávání splnil. Byl dost velký, abychom nebyli stísněni sousedy, a umožňoval i zemědělskou činnost, pro kterou jsme se rozhodli. Občanská vybavenost v obci byla přijatelná, do města jen kousek, takže zbývalo už jen svést boj s úřady.





**Okolí:** V západním průčelí přiléhá k domu altán s terasou k posezení, na dohled je sklad pro venkovní nábytek, potřeby dětí a zahrady

## ZAJÍMAVOU HROU BYLO ZAČLENĚNÍ DOMU DO BEZMÁLA HEKTAROVÉHO, SVAŽITÉHO A OBTÍŽNĚ PŘÍSTUPNÉHO POZEMKU BEZ VODOVODU A KANALIZACE.

Příprava dokumentace a získávání povolení ke stavbě trvalo totiž déle než stavba samotná.

Spolupráce s architektkou byla od první skici výborná – naslouchala nám a dokázala naše požadavky přesně vtělit do návrhu domu. Například preferovanou jídelnu pojala jako vzdušnou místnost s krásným výhledem, do které, oproti obvyklým řešením, umístila krb na dřevo. Nescházíme se totiž klasicky v obýváku, ale ohně si užíváme právě u jídelního stolu, který je středem domu, místem jídla, práce, návštěv i her.

Prostor, vzduch, teplo a dřevo, to všechno dohromady utváří atmosféru domu. Podstatou našeho domova je pak jednoduchost, útulnost, klid, soukromí, kontakt s přírodou, se zvířaty a volnost.

**DŘEVO&stavby**



**Ochrana:** Výhledová okna jižní stěny kryje dřevěná pergola a žaluzie

## POJĎTE DÁL

**Dřevěné detaily:** Dřevěné prvky kuchyňského koutu a vnitřní parapety oken korespondují s charakterem podlah a dveří v celém domě





NESCHÁZÍME SE V OBÝVÁKU  
– OHNĚ V KRBU SI UŽÍVÁME  
U JÍDELNÍHO STOLU, KTERÝ  
JE STŘEDEM DOMU, MÍSTEM  
JÍDLA, PRÁCE, NÁVŠTĚV I HER.

**Loft:** Přizemí je vlastně jedním  
velkým prostorem, který vertikálně  
dělí pouze komín krbu





**Ing. arch. Zuzana Novosadová**  
architekt

### ZEPTALI JSME SE ARCHITEKTKY

#### ■ Bylo v požadavcích stavebníků něco zajímavého nebo netypického?

Atypický byl především pozemek, který stavebníci plánovali využívat k pěstování bio produktů, k chovu domácích zvířat a chtěli na něm založit trnkový sad. Pozemek, velký téměř osm tisíc metrů čtverečních, byl ale velmi svažité a obtížně přístupný, bez vodovodu a kanalizace. Hledat optimální začlenění domu a doplňkových staveb do krajiny se stalo zajímavou hrou, která měla zohlednit krásný výhled, orientaci ke světovým stranám i užívání zahrady. Nestandardní byla ochota stavebníků parkovat auto bez garáže či garážového stání daleko od domu a omezit tím budování příjezdových zpevněných ploch.

V dispozici pak bylo zajímavé a osvěžující utvářet dominantní prostor pro jídelní stůl s kuchyňským koutem, a ne pro obývací pokoj s televizí, jak je zvykem.

#### ■ Měl projekt tohoto domu nějaký návrhový oříšek, konstrukční zajímavost?

Zasadit novostavbu na krásnou louku je tím největším oříškem. Nakonec je dům umístěn v severovýchodním rohu

pozemku, aby se stavebníkům otevřel výhled do krajiny i na budoucí zahradu a sad. Dispozice domu je pak navázána na toto umístění.

Cílem návrhu fasád bylo také upozadit hmotu domu tak, aby z dálkového pohledu splynul se zahradou. Proto je navržena šedá barva fasády, střechy a dalších prvků. Vše je doplněno pouze dřevěnými konstrukcemi nebo kamennými prvky.

#### ■ Dá se o tomto domě říci, že je „chytrý“?

Pasivní dům umožňuje s minimálním otopným systémem zajistit kvalitní tepelný komfort. Navíc proti běžným domům pasivní dům obsahuje řízené větrání, což je ale velmi jednoduchá technologie dvou ventilátorů. „Chytrost“ je především v koncepčním přístupu. Vhodné umístění domu na pozemek a orientace ke světovým stranám (pustit slunce do domu), návrh hmotového řešení a promyšlená praktická dispozice umožňují zásadně ovlivnit kvalitu a komfort bydlení nejen z pohledu energetické náročnosti. Něčím navíc jsou pouze zkušenosti architekta, projektanta a realizační firmy.

#### ■ Jsou řízeným větráním uživatelé domu nějak omezeni?

V tomto ohledu panují mezi lidmi největší předsudky a téma vyžaduje největší vysvětlování. Těším se na dobu, kdy rekuperace bude standardní součástí domů, podobně jako je tomu dnes u rozvodu vody.

Systém řízeného větrání zajišťuje odvod škodlivin z interiéru a přívod optimálního množství čerstvého vzduchu bez ztrát tepla větráním a průvanu. Zařízení je v principu velmi

jednoduché, ve vzduchotechnické jednotce jsou dva ventilátory, rekuperační výměník a filtry. Jako omezení, v souvislosti s tím, že se domy utěšňují a používají se těsná okna, vnímám spíše to, že pokud chci dostatečně vyměnit vzduch v místnosti, bez řízeného větrání musím přibližně každou hodinu (i v noci) otevřít okna a na několik minut zajistit průvan, což je nepohodlné či spíše nereálné a energeticky náročné. To, že lidé nevětrají, má za důsledek sníženou kvalitu vnitřního prostředí, zvýšené koncentrace CO<sub>2</sub> a škodlivin uvolňujících se z nábytku, oblečení, domácí chemie a podobně. Ve výsledku to může vést od nedostatečné regenerace organismu ke zdravotním potížím, nehledě na zvýšenou vlhkost, která může mít na svědomí vznik plísní v domě.

Většina majitelů výhody řízeného větrání využívá převážně v topné sezoně, v posledních letech ale také v období tropických teplot, kdy se nabízí možnost provětrání interiéru chladnějším vzduchem v nočních hodinách. Mimo tato období větrají klasicky okny.

#### ■ Myslíte si, že tento dům jde ruku v ruce se založením jeho uživatelů ohledně nezávislosti a vztahu k prostředí?

Ano, energeticky úsporné domy poskytují zdravé a komfortní bydlení s minimálními nároky na energii a vysokou mírou nezávislosti i ohleduplnosti k životnímu prostředí. Osobně nevidím jediný racionální důvod navrhopvat domy jinak. Tím spíš, že aktuálně je možné na stavbu úsporného domu získat téměř půl milionu korun z dotačního programu Nová zelená úsporám.



VŮČI ŘÍZENÉMU VĚTRÁNÍ PANUJÍ MEZI LIDMI NEJVĚTŠÍ PŘEDSUDEKY, BEZ NĚJ ALE DOSTATEČNOU VÝMĚNU VZDUCHU V MÍSTNOSTECH ZAJISTIT NELZE.



**Klid:** V patře je umístěna ložnice rodičů, dětské pokoje a koupelna

**Útulnost:** Obývací „pokož“ je pouze malým koutem na čtení nebo promítání. Na útulnosti mu přidává originální tapeta a knihovna

## UZNÁNÍ STAVEBNÍKŮ

Náš velký dík patří projektantovi Miroslavu Koreckému, který byl neuvěřitelně pečlivý a precizní. Díky němu nebylo třeba během stavby cokoli řešit. Ocenil ho i odborník na pasivní stavby, který dohlížel na správnost a kvalitu provedení. Se stavební firmou to tak jednoduché nebylo – opozdili se v termínu dokončení a nebyli úplně zdatní v dokončovacích pracích. Ale celkově stavba proběhla dobře a co je hlavní – dům funguje, jak má, a je skutečně velmi úsporný.







### POZNÁMKA REDAKTORKY

Líbí se mi, jak se novátorský „funkcionalismus“ dokáže přizpůsobit době, místu i životnímu stylu obyvatel.

info

Další fotografie tohoto domu najdete na [www.drevostavbaroku.cz](http://www.drevostavbaroku.cz).

## TECHNICKÉ PARAMETRY

**Zastavěná plocha:** 125 m<sup>2</sup>

**Užitná plocha:** 143 m<sup>2</sup>

**Spodní stavba:** betonové pasy, izolace soklu extrudovaný polystyren, izolace podlahy na terénu expandovaný polystyren 200 mm

**Konstrukční systém:** konstrukční systém ATREA optimalizovaný pro pasivní domy, dřevěný skelet z žeziva KVH, sendvičová difuzně otevřená skladba obvodových konstrukcí

**Tepelná izolace:** foukaná celulóza, dřevovláknité desky

**Fasáda:** tenkovrstvá difuzně otevřená omítka v kombinaci s dřevěným provětrávaným obkladem ze sibiřského modřínu

**Střešní krytina:** vláknocementová šablona Eternit Dacora, čtverec 40×40 cm v odstínu šedé

**Okna:** dřevěná eurookna Slavona Solid Comfort SC 92, průměrné  $U_w$  0,79 W/m<sup>2</sup>K

**Podlahy:** dřevěné parkety, dlažba

**Teplo:** teplovodní sálavé panely Gabotherm integrované do stěny, v koupelnách otopné žebříky; zdroje tepla pro vytápění a přípravu TUV: krbová vložka s výměníkem, ploché solární teplovodní kolektory ThermoSolar TS 300 integrované do střešní krytiny, integrovaný zásobník tepla IZT ATREA 600 I (akumulace energie, záložní zdroj tepla – elektropatrona, zajištění průtočného ohřevu vody); komín CIKO TEC s externím přívodem vzduchu ke krbové vložce

**Větrání:** řízené větrání s rekuperací, větrací jednotka ATREA DUPLEX 390 ECV4, rozvody vzduchu v podhledu pod stropem

**Skladba stěny (směrem zevnitř):** instalační předstěna – sádrovláknité desky, vzduchotěsná rovina – OSB desky, celulóza, dřevovláknitá deska, fasáda

**Celková tloušťka stěny:** 45 cm

**Součinitel prostupu tepla U stěnou** 0,11 W/m<sup>2</sup>K

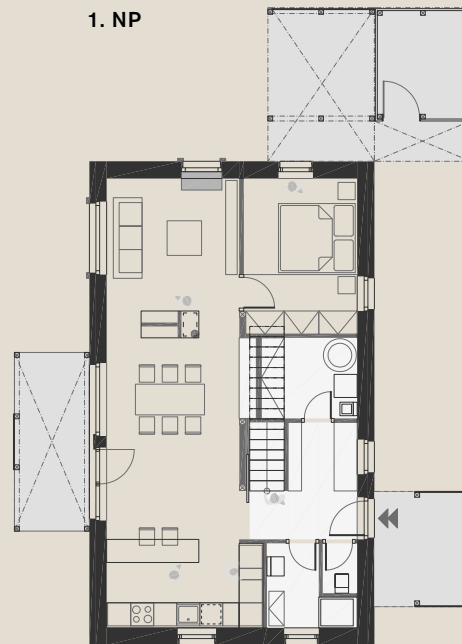
**Projekt:** stavebně-technický koncept: DOMY ATREA, [www.domyatrea.cz](http://www.domyatrea.cz);

studie: Ing. arch. Zuzana Novosadová, [www.a-symbiosa.cz](http://www.a-symbiosa.cz);

projekt: Ing. Miroslav Korecký, [www.atelier-mk.cz](http://www.atelier-mk.cz)

**Realizace:** INTOZA s.r.o., v licenci společnosti ATREA s.r.o., [www.domyatrea.cz](http://www.domyatrea.cz), 2013

1. NP



2. NP

